



Be a gift
to the world

HÅNDBOK DISTRIKT 2310 2015-2016

Velkommen til Distrikt 2310s håndbok.

Håndboken er et praktisk hjelpemiddel som vi håper skal lette det daglige arbeidet i klubbene. Her har vi samlet det vi mener er det viktigste stoffet som klubbene bør ha tilgjengelig, så som kontaktinformasjon til medlemmene i distriktsorganisasjonen og oversikt over oppgaver til de forskjellige tillitsvalgte i din klubb.

Bruk håndboken aktivt. Den er et av distriktets midler til å gi deg som tillitsvalgt eller vanlig medlem nødvendig og tilstrekkelig informasjon.

Papirutgaven av Håndboken blir distribuert til hver klubb i et lite antall. Da vi ønsker at den også skal være tilgjengelig for alle Rotarianere i Distriktet, blir den også tilgjengelig på Distriktets websider samtidig som vi oppfordrer alle klubbene til også å legge den ut på sine egne websider.



Trygve

Innholdsfortegnelse

GUVERNØREN HAR ORDET	3
RI PRESIDENTEN	4
SLAGORDET	4
ROTYARYS FORMÅL	5
4-SPØRSMÅLSPRØVEN	5
ROTARY STRATEGISK PLAN	6
STRATEGI- OG AKTIVITETSPLAN 2015-17 FOR DISTRIKT 2310	7
KONTAKTINFORMASJON	8
ORGANISASJONSPLAN DISTRIKT 2310	9
ASSISTERENDE GUVERNØRER (AG)	10
DG'S RÅDGIVENDE UTVALG	10
YRKESKODEKS FOR ROTARIANERE	11
ARBEIDSOPPGAVER FOR AG	12
KLUBBPRESIDENTEN	13
KLUBBSEKRETÆREN	15
KLUBBKASSEREREN	16
INFORMASJON FRA RI - BETALING	18
FOKUS PÅ KLUBBEN	19
ROTARACT	20
ETTÅRIG UNGDOMSUTVEKSLING	21
RYLA	23
MEDLEMS- OG MANGFOLDSKOMITEEN	24
THE ROTARY FOUNDATION (TRF)	25
PROSJEKTER OG END POLIO NOW	27
ROTARYAKADEMIET	28
DIGNITY DAY	29
RI EUROPA KONTOR	30
DISTRIKT 2310	31

Kjære Rotarianer

Jeg ønsker hver og en av dere velkommen til Rotary-året 2015-16.

BE A GIFT TO THE WORLD er årets motto fra RI president Ravi. Han utfordrer hver av oss til å gi litt av oss selv og uten baktanke.

Vi har alle noe vi kan bidra med, hvem vi nå enn er, og hvor nå enn vi er i livet. Vi har kunnskap, vi har egenskaper, vi har muligheter og vi kan yte noe, og gjerne gjennom Rotary.



Anne og DG 2015-16 Trygve Danielsen møter RI President Ravi i januar 2015 i San Diego

I vårt distrikt er vi 2.278 medlemmer fordelt på 54 klubber i skrivende stund, og medlemsantallet har vært stabilt på dette nivået de 3 siste årene. La oss gjøre en ekstra innsats i år og passere det magiske tallet 2.300 med god margin og bli der!

Jeg har nå vært med i distriktsarbeidet i ca. 2 år og lærer stadig nytt. Det som gleder meg mest er alle de aktivitetene som gjøres rundt om i klubbene. Alt fra store prosjekter som krever enormt mye fra hvert enkelt medlem, til de små, men like viktige aktivitetene som ikke synes, men som gjør godt.

Vår store utfordring er å synes. Pressen har en tendens til å glemme oss og bare fokusere på hva som er gjort, og ikke hvem som har gjort det. Vi er kanskje heller ikke flinke til å få sakene våre frem i lyset.

Distriktet ønsker å legge stor vekt på PR og kommunikasjon og hjelper så gjerne til hvis klubbene ønsker bistand.

Det blir mange aktiviteter i Rotary-året. Vi kommer til de etter hvert, først på PETS og distrikts treningen, og så utover i Rotary-året. Noen av dem finner du også i denne håndboken.

Håndboken er et hjelpemiddel for presidenten og klubbadministrasjonen til å planlegge og gjennomføre klubbens mål og aktiviteter på en dynamisk måte. Bruk den aktivt! Håndboken blir også å finne på distriktets hjemmeside, og blir supplert med annen viktig informasjon på nettet.

Jeg ser frem til å samarbeide med dere alle i året som kommer. Distriktet er et serviceorgan som dere kan dra nytte av. Mye kan sikkert gjøres bedre, men sammen håper jeg vi finner løsninger og muligheter som bidrar til å ta Rotary inn i fremtiden.

LYKKE TIL "WORLD CLASS 2015 – 16" !

Vennlig hilsen

Trygve Danielsen

Guvernør 2015-2016





RI President K. R. Ravindran (Ravi) President Rotary International 2015-2016

The president is a member of the Rotary Club of Colombo, Sri Lanka. In his speech to the incoming district governors in San Diego, California in January 2015, he said that the eradication of polio is the biggest challenge for Rotary.

“A future without polio is a gift we have promised to the children of the world. And indeed it is a gift we will give.”

Ravindran discussed some of Rotary’s other challenges, including membership.

“We have to find a way back to the fundamentals that built our organization: the emphasis on high ethical standards in all aspects of our lives, and the classification system that encourages a diversity of expertise in each club.

Too often, these ideas are viewed as little more than inconvenient obstacles to increasing our membership. But they have been essential to Rotary’s success, and we ignore them at our own peril.

Ravindran emphasized that the focus on branding is essential to helping Rotary grow. “We need to reposition our image, which we recognize has faded in many parts of the world”.

Rotary also needs to continue to raise funds for The Rotary Foundation, attract new members and encourage greater participation from current members.

“There are no easy answers to these questions. And yet the answers must somehow be found. We are the ones who must find them”, said K. R. Ravindran.

Rotary is a way to bring out the best part of ourselves and let it guide our lives. Too often, we spend our days in pursuit of the goals that should matter least. In the 2015-2016 Rotary year our theme will be *Be a Gift to the World*.

Every one of us has something to give – whoever we are, whatever our place in life. We can give our talent, our knowledge, our abilities and our effort; we can give our dedication and our devotion. We can give our talent, our knowledge, our abilities and our

effort; we can give our dedication and our devotion.

Through Rotary, we can give these gifts and make a genuine difference in the lives of others and in our world.

Our time is now. It will never come again.
Be a Gift to the World.

*K.R. “Ravi” Ravindran
President Rotary International 2015-2016*



Be a gift to the world

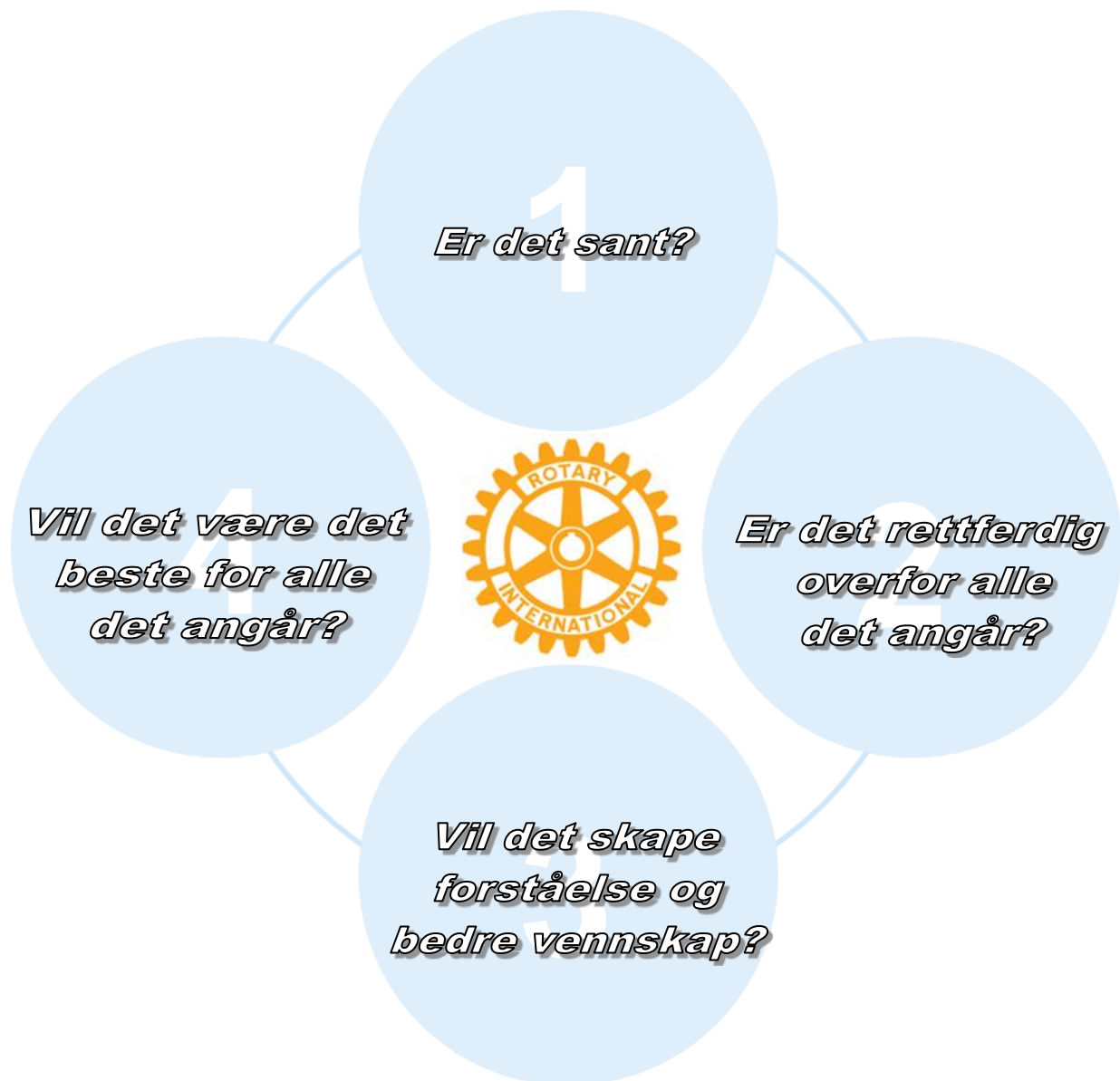
Rotary's formål

Rotarys formål er å fremme og styrke viljen til å gagne andre som grunnlag for all virksomhet, og spesielt viljen til:

- | | |
|--|--|
| <p>1 Å utvikle vennskap som grunnlag for å gagne andre.</p> | <p>3 Å gagne andre i privatliv, yrke og samfunnsliv.</p> |
| <p>2 Å stille høye etiske krav i vårt yrkesliv, vise respekt for alt nyttig arbeid og bruke hver enkelt rotarianers yrke som mulighet til å gagne samfunnet.</p> | <p>4 Å arbeide for internasjonal forståelse, samhold og fred gjennom et verdensomspennende fellesskap av personer fra forskjellige yrker forenet i idealet om å gagne andre.</p> |

4-spørsmålsprøven

Om saker vi tenker, sier og gjør:



Strategisk plan for Rotary International

Rotary 

STRATEGISK PLAN

VÅRE VERDIER I VIRKSOMHET

Gjennom **fellesskap** bygger vi livslange forbindelser som fremmer større global forståelse.

Med **integritet** framhever vi våre forpliktelser og opprettholder etiske standarder.

Vårt **mangfold** setter oss i stand til å knytte sammen ulike perspektiv og angripe problemer fra mange sider.

Vi bruker vår yrkesmessige ekspertise, **tjeneste**, og **lederskap** til å møte noen av verdens største utfordringer.

VÅRE STRATEGISKE MÅL



Støtte og styrke klubbene

- Fremme fornyelse og fleksibilitet i klubbene
- Oppmuntre klubbene til å delta i en rekke forskjellige aktiviteter
- Fremme mangfold i medlemsstokken
- Forbedre medlemsrekrutteringen og styrke arbeidet for å beholde medlemmene
- Utvikle ledere
- Starte nye klubber
- Oppmuntre strategisk planlegging på klubb- og distriktsnivå



Fokusere på og øke humanitær tjeneste

- Utrydde polio
- Øke bærekraftig service basert på programmer og aktiviteter som støtter ungdom og unge ledere innenfor Rotarys seks fokusområder
- Øke samarbeid og forbindelse med andre organisasjoner
- Igangsette relevante prosjekter både lokalt og internasjonalt



Forsterke profil, PR og omdømme

- Forene profil og merkevareforståelse
- Fremme handlingsorienterte prosjekter
- Fremme våre kjerneverdier
- Vektlegge yrkestjeneste
- Oppmuntre klubbene til å markedsføre sine nettverk og signaturprosjekt

Strategi- og aktivitetsplan 2015-2017 for Distrikt 2310

Distriktets reviderte Strategi- og aktivitetsplan 2015-2017 blir det viktigste styringsdokumentet for det kommende Rotary-året.

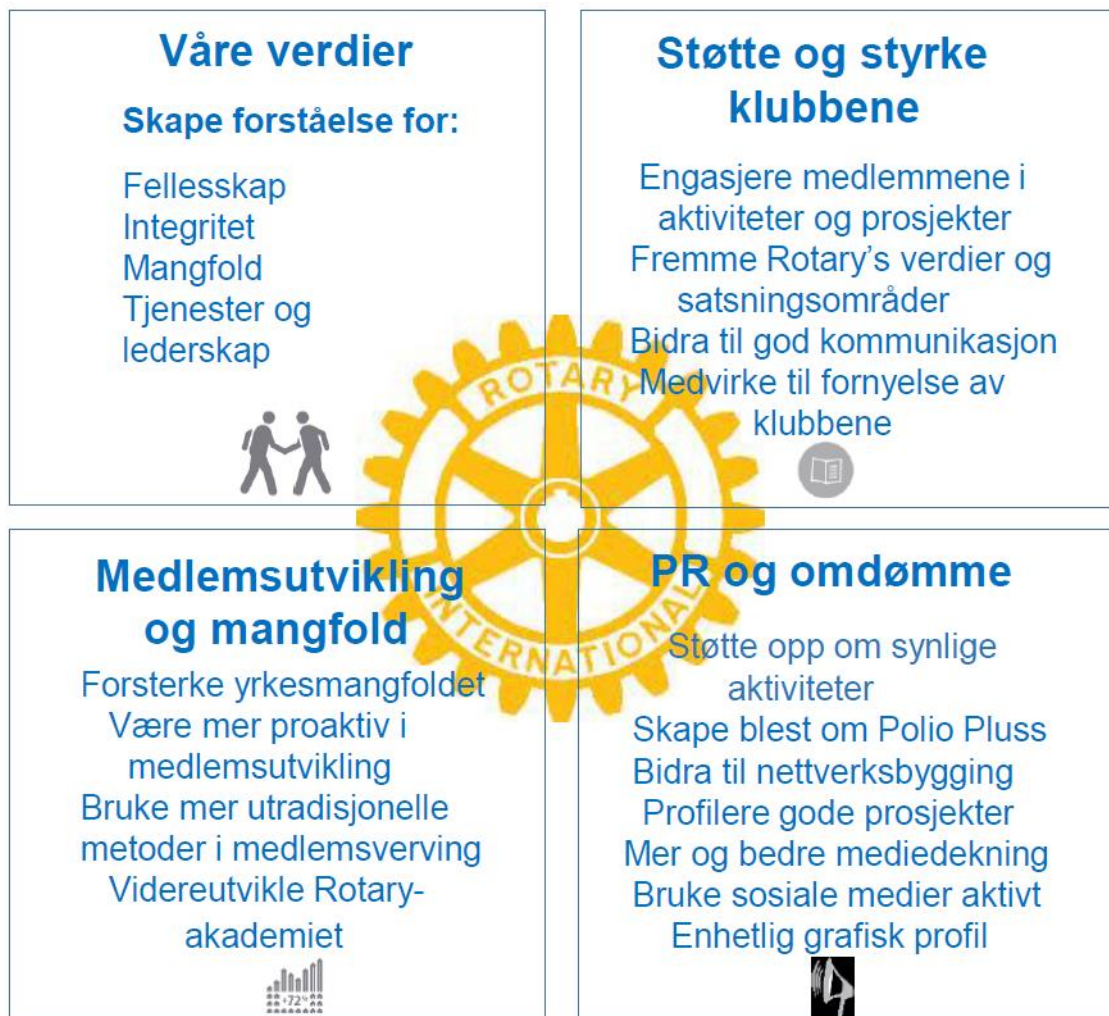
Den første planen ble utarbeidet i 2011. Dette er trinn 2.

Rotary Distrikt 2310 består av 54 klubber og 2.278 medlemmer.

Distriktets klubber finnes i kommunene Oslo, Bærum, Asker, Røyken, Hurum, Lier, Drammen, Øvre Eiker, Nedre Eiker, Kongsberg, Modum, Rollag og Flesberg, Ringerike, Gol, Ål og Nes i Hallingdal.


Rotary Distrikt 2310 vil

- Være en sterk og klar formidler av Rotary's formål, sentrale verdier og satsningsområder
- Styrke erfaringsutveksling og deling av "best practice" mellom klubbene
- Vedlikeholde en dynamisk kommunikasjon overfor og mellom medlemmer og klubber, særlig gjennom bruk av websider og sosiale media
- Revitalisere Rotary som yrkesnettverk - støtte (men ikke selv organisere) egnede yrkesfora.
- Jobbe for mangfold i alder, etnisitet og kulturell bakgrunn



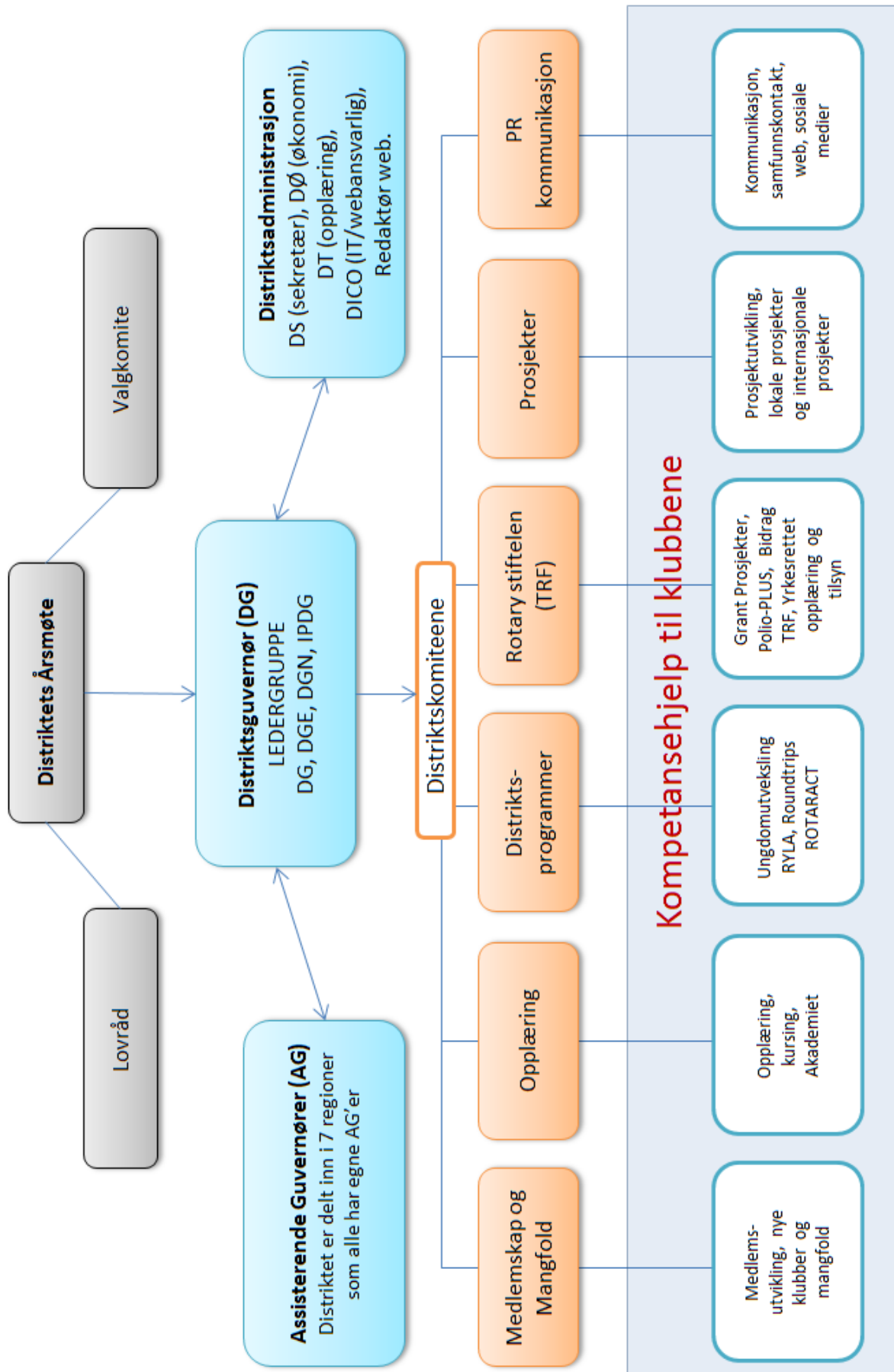
Rotary International Distrikt 2310

Kontaktinformasjon 2015-2016

<p>DISTRIKTSGUVERNØR Trygve Danielsen Hamangskogen 75, 1338 Sandvika Bærums Verk RK Mobil: 918 81 104 2310.dg@rotary.no</p>	<p>Web Rotary Norge: http://rotary.no Web Distrikt 2310: http://d2310.rotary.no/ Web Rotary International: http://rotary.org/</p>	
<p>DGE Runar Bakke Lier Øst RK Mobil: 909 12 601 runar.bakke@gmail.com</p>	<p>DGN Stig Asmussen Oslo RK Mobil: 906 78 710 advokatfirmaet@asmussen.no</p>	<p>IPDG Bjørg Månnum Andersson Groruddalen RK Mobil: 908 55 025 bjorgmanum.andersson@gmail.com</p>
<p>DS - DISTRIKTS SEKRETÆR Bjørn Songe-Møller Bærums Verk RK Mobil: 90 12 13 90 2310@rotary.no</p>	<p>DØ - DISTRIKTS ØKONOM Christian Borgen Bærums Verk RK Mobil: 916 53 180 chris9borgen@hotmail.com</p>	<p>D LEDER THE ROTARY FOUNDATION Sverre Bjønnes Oslo RK Mobil: 924 51 518 sverre@4bjonnes.com</p>
<p>DISTRICT TRAINER Leif Agnar Ellevset, Skaugum RK Mobil: 913 33 000 laedir@online.no</p>	<p>D LEDER LOVRÅDET Per Olav Stenseth Lier Øst RK Mobil: 901 13 590 perolav@stenseth.net</p>	<p>WEB-ANSVARLIG DISTRIKTET Einar Bjune Lier Øst RK Tlf: 32 85 10 80 ebjune@frisurf.no</p>
<p>PR OG KOMMUNIKASJON Leiv Agnar Ellevset Skaugum RK Mobil: 913 33 000 laedir@online.no</p>	<p>DICO Per H. Thrane-Nielsen Oslo RK Mobil: 977 07 979 2310.dico@rotary.no</p>	<p>SUPPORT KLUBBSIDER Per H. Thrane-Nielsen Oslo RK Mobil: 977 07 979 per.thrane-nielsen@pgs.no</p>
<p>D LEDER MEDLEMSKAP/ MANGFOLD Gunther Motzke Mobil: 900 57 015 Epost: gunther@motzke.no</p>	<p>D LEDER PROSJEKTER Thor Hægh Eiksmarka RK Mobil: 908 25 242 thorhaegh@yahoo.no</p>	<p>RYLA / D KOORDINATOR Torhild Hallre Oslo RK Mobil: 900 57 000 torhild.hallre@nho.no</p>
<p>UNGDOMSPROGRAMMER Erik Werner Drammen St. Hallvard RK Mobil: 404 14 380 erik.werner2@getmail.no</p>	<p>ROTARACT Kristin Andrea Wilmann Oslo Rotaract Club Mobil 957 50 292 kristin.a.wilmann@gmail.com</p>	<p>END POLIO NOW COORDINATOR Bjørg Månnum Andersson</p> 



Organisasjonsplan for Distrikt 2310



Assisterende Guvernører (AG) i Distrikt 2310

Distriktet 2310 består av 7 regioner. Hver region har en AG - Assisterende Guvernør som rapporterer til DG. AG ansvar for diverse arrangementer i den enkelte region. Se oversikt neste side. Nedenfor finner man en oversikt over regioner og AG'er:

REGION 1	REGION 2	REGION 3
<p>Akersborg, Athenæum, Ekeberg, Gimle, Holmenkollen, Majorstuen, Maridalen, Nordberg, Oslo, Oslo International, Oslofjord St. Hallvard, Oslo Vest, Røa, Uranienborg, Vestheim.</p> <p>Tor Petter Gulbrandsen Oslo Vest RK Mobil: 911 37 228 Epost: tpgulb@gmail.com</p>	<p>Bekkelaget, Bryn, Grorud, Groruddalen, Hovin, Nordstrand, Oslo Nord, Østensjø.</p> <p>Günther Motzke Nordstrand RK Mobil: 900 57 015 Epost: gunther@motzke.no</p>	<p>Bekkestua, Bærum, Bærum Vest, Bærum Verk, Eiksmarka, Kolsås, Lysaker, Sandvika.</p> <p>Per O. Aukner Eiksmarka RK Mobil: 901 27 237 Epost: paukner@online.no</p>
REGION 4	REGION 5	REGION 6
<p>Asker, Hurum, Nesbru, Raukvin, Røyken, Skaugum.</p> <p>Torbjørn Hogsnes, Nesbru RK Mobil: 958 32 416 Epost: torbjorg@hogsnes.com</p>	<p>Drammen, Drammen St. Hallvard, Drammen Syd-Vest, Konnerud, Lier, Lier Øst.</p> <p>Erik Werner Drammen St. Hallvard RK Mobil: 404 14 380 Epost: erik.werner2@getmail.no</p>	<p>Hokksund, Hønefoss-Ringerike, Hønefoss Øst, Kongsberg, Mjøndalen, Modum, Rollag og Flesberg.</p> <p>Aage Bergerud Modum RK Mobil: 900 56 675 Epost: aage@bergerud-lea.no</p>
REGION 7		
<p>Geilo, Gol, Nesbyen, Ål.</p> <p>Inge Stordahl Geilo RK Mobil: 930 14 595 Epost: ingestor@online.no</p>		

DG's Rådgivende utvalg - Guvernørkomiteen

DG har tidlig utnevnt et rådgivende utvalg som bistår han i hans forberedende oppgaver som DGE og senere som DG. Utvalget har benyttet navnet "Guvernørkomiteen" - som spesielt jobber med PETS og Distriktstrening-seminaret våren 2015, samt Distriktskonferansen som kommer opp høsten 2015. Sentralt har også vært denne trykksaken - Distriktshåndboken 2015-16.



Følgende personer fra Bærum Verk RK er i Guvernørkomiteen:
Trygve Danielsen DG 2015/16 og leder av komiteen, DØ 2015/16 Christian Borgen, DS 2015/16 Bjørn Songe-Møller, Gunnar Knudsen (P), Aage Enghaug, Morten Vollan (PE) og Bjørn Frodahl (PEN)

Yrkeskodeks for Rotarianere



Som Rotarianer og yrkesutøver forventes det av meg at:

1. Jeg ser mitt yrke som mulighet til å gagne andre.
2. Jeg er trofast mot de etiske retningslinjer for mitt yrke, mitt lands lover og de moralske normer i samfunnet.
3. Jeg gjør alt for å holde mitt yrke i ære og fremme mitt yrkes høyeste etiske standard.
4. Jeg er rettferdig mot min arbeidsgiver, mine arbeidskolleger, forretningspartnere, konkurrenter, kunder, allmennheten og alle jeg har yrkesmessig forbindelse med.
5. Jeg erkjenner at alt nyttig arbeid har sin verdi.
6. Jeg bruker mine yrkeskunnskaper og min erfaring til å skape muligheter for unge mennesker.
7. Jeg lindrer andres nød og forbedrer livskvaliteten for mine medmennesker.
8. Jeg gir allmennheten korrekte og sannferdige opplysninger om mitt arbeid og min yrkesvirksomhet.
9. Jeg hverken ber om eller gir fordeler til en rotarianer som jeg ikke ville gitt til andre i yrkesmessig sammenheng.

Arbeidsoppgaver for Assisterende Guvernører - AG

AGs overordnede oppgave er å hjelpe guvernøren med administrasjon av tildelte klubber, herunder støtte klubbene i arbeidet med å følge de råd som fremgår av «Klubbens leder-skapsplan» for å bli en effektiv klubb.

Det er viktig å stimulere til samarbeid mellom klubber i regionen.

1. Oppgaver før Rotaryåret starter 1. juli:

- Som ny AG møte avtroppende for å få informasjon om hva som forventes av en AG
- Bidra i påtroppende guvernørs arbeide med mål og planer
- Gi påtroppende guvernør råd i ved valg av distriktskomiteer
- Delta i distriktets utdanningsseminarer, herunder å være gruppeleder for klubber i egen region i samsvar med seminarprogram
- Gjennomføre møte(r) med klubbene som gruppe og eventuelt med enkelte klubber etter behov/ ønske. Hensikten er å støtte opp under planarbeidet i den enkelte klubb og ikke minst å la innkommende presidenter utveksle erfaringer, hente inspirasjon og stimulere til samarbeid mellom klubber. Det er hensiktsmessig å holde et møte med presidenter og innkommende rett før eller etter PETS
- Gjøre seg kjent med RI's retningslinjer og policy for klubber og distrikt (Prosedyrehandboken)

2. Oppgaver i løpet av Rotaryåret:

- Følge opp klubbene og samarbeidet mellom dem i løpet av året ved å samle dem til regelmessige møter på høsten, tilpasset tidspunkt for Distriktskonferansen, og i løpet av vinteren 1 til 2 ganger etter behov. Saker man er/blir enige om på møtene bør følges opp med kortfattede referater
- Planlegge/koordinere Guvernørens offisielle besøk til klubbene
- Besøke klubbene i egen region i løpet av året, eventuelt i samarbeide med Guvernøren
- Være samtalepartner for presidenter i etiske eller Rotary-tekniske spørsmål.
- Vise initiativ ovenfor klubb og Guvernør
- Oppmuntre til å følge Guvernørens krav og anbefalinger
- Tilpasset den enkelte klubs ønske, gi støtte til å nå mål for medlemskap og serviceprosjekter.

3. Foundation, klubbadministrasjon og PR.

- Bistå med personlig oppfølging av "purringer" etter at normale prosedyrer fra distriktet ikke har hatt den ønskede effekt
- Rapportere om tilstanden i klubbene til distriktet, og om eventuelle ekstraordinære problemer og hendelser
- Samordne opplæring/seminarvirksomhet fra aktuelle distrikts komitéer ovenfor klubber i egen region
- Bidra til å identifisere og motivere framtidige distriktsledere
- Delta i og oppmuntre til deltakelse på Distriktskonferansen m.m.
- Delta i TRF-program og årlige opplegg for å skaffe bidrag til organisasjonen, og ved behov andre spesialoppdrag
- Ved Rotary-året avslutning oversende rapport om aktiviteten i regionen siste år, samt skjemaet "PM fra klubb-besøk" for alle klubbene.



28 May - 1 June 2016
SEOUL, KOREA

10 - 14 June 2017
ATLANTA, GEORGIA, USA

FUTURE

SEOUL 2016

CONNECT WITH KOREA –
TOUCH THE WORLD

REGISTER

Photo by Korea Tourism Organization

Klubbpresidenten

Presidenten har følgende oppgaver:

Club Presidents Manual side 4, 5 og 6 omhandler klubbpresidentens ansvar og oppgaver før og etter 1. juli. Tiden frem til tiltredelse 1. juli er viktig for utforming av konkrete og gjennomførbare mål ref. Rotary Internationals (RI's) Presidential citation innenfor:

- MEDLEMSUTVIKLING
- KLUBBMILJØET
- YRKESTJENESTEN
- SAMFUNNSTJENESTEN
- INTERNASJONAL TJENESTE
- UNGDOMSTJENESTE

Denne lederskapsplanen hviler på medlemskap og de 5 avenyer, dvs. at alle de nye komiteene skal ta del i detteopplegget. Presidenten må påse at dette blir ivaretatt eller eventuelt fordele oppgavene på de enkelte komiteer.

Innkommende President (PE) skal innen 30. juni 2015 gjøre følgende:

1. Delta på PrePETS/PETS/presidentsamling – arrangeres mellom november-februar hvert år, regionsvis gjennom AG.
2. Oppnevne sekretær - innrapporteres sammen med president til distriktet innen 31. desember.
3. Oppnevne resten av styret og komitéledere – innrapporteres til distriktet senest 31. mars.
4. Delta på PETS og Distriktssamling.
5. Oppmuntre sekretær, kasserer og komitéledere til å delta på Distriktssamling.
6. Holde styremøte for å forsikre seg om at klubbens komitéstruktur dekker behovet for Rotary-året.
7. Påbegynne arbeidet med klubbens mål. Assisterende guvernør (AG) og distriktets komitéledere kan være behjelpelige.
8. Sende "Oversikt over KLUBBENS MÅL og AKTIVITETER" til innkommende Guvernør (DGE). Innrapporteres innen 1. mai til DGE og AG.
9. Utarbeide klubbens budsjett og vurdere hvordan det vil innvirke på planene for Rotary-året 2015-16.
10. Gå gjennom status for løpende klubbprosjekter og vurdere hvordan de vil virke inn på programmet for kommende år.

Presidenten har følgende oppgaver – fra 1. juli 2015:

1. Holde kontakt med Guvernør, AG og distriktet, som har som oppgave å være støtte- og hjelpeorganer for din klubb.
2. Bidra til å gjennomføre RI Presidentens motto, «Be a gift to the world». Gjennomgå og følge opp RI Presidentens mål og føringer for Rotaryåret.
3. Sørge for at hver komité har klare mål å gjennomføre, i tråd med Klubbens Lederskaps Plan. (KLP), 3 årsplan.
4. Øke medlemstallet med minimum ett nytt medlem netto.
5. Støtte Rotary Foundation (TRF) og Polio Plus både økonomisk og ved programdeltagelse.

Klubbpresidenten - Forts.

6. Holde klubbsamråd (Club Assembly) ved behov, minst 2 ganger i løpet av året.
7. Tilrettelegge guvernørbesøk sammen med AG.
8. Delta på presidentsamling PrePETS og PETS.
9. Sørge for valg av president 2016-17, som innrapporteres til distriktet sammen med sekretær innen 31. desember 2015.
10. Sørge for å avholde styremøter regelmessig.
11. Formidle informasjon fra RI og fra Guvernøren til medlemmene.
12. Delta på Distriktskonferansen, og oppfordre flest mulig av egne medlemmer til å delta, også med ledsager.
13. Kontrollere månedlig at sekretærens rapportering til RI og Distrikt er utført.
14. Ansvarlige for de pågående prosjekter og komitéaktiviteter rapporteres i klubbmøte.
15. Oppfordre til deltagelse på RI Convention som arrangeres i juni hvert år. (Sted: ref. www.rotary.org)
16. Utarbeide statusrapport for klubben som sendes Guvernøren innen 1. juni 2016.
17. Løpende informere/samarbeide med din etterfølger. (Ref. KLPs krav om kontinuitet.)
18. Lede alle klubbmøter.

OPPGAVER OG GJØREMÅL BØR DU DELEGERE, MEN ANSVARET ER DITT GJENNOM HELE ÅRET!

Norm for gjennomføring av klubbmøtene

(Kan også være regler nedfelt i vedtektene, se matrikkelens vedtektsmal)

Ledelsen av klubbmøtene varierer fra klubb til klubb og er gjerne tradisjonsbundet med egen form for åpning, gjennomføring og avslutning.

Her gjengis Norsk Rotary Årboks Artikkel 15 "Forretningsorden for møtene" med justeringer:

- Møtet åpnes
- Introduksjon av besøkende
- Opplyse om fødselsdager og andre merkedager
- Korrespondanse og annen informasjon fra RI og distriktet
- Klubbsaker
- 3 minutter
- Foredrag eller annen form for program
- Avslutning/møtet heves

Det er alltid hyggelig med en sosial ramme rundt møtet, og matservering og vinlotteri er populære aktiviteter som klubben med fordel kan prøve ut.

Klubbsekretæren

Sekretærens hovedoppgaver

- Føre medlemsfortegnelse
- Føre fremmøte
- Sende innkallinger til klubbmøter, styremøter og komitémøter
- Skrive og oppbevare referater fra slike møter
- Sende inn Semi Annual Report, SAR (halvårlig rapport) innen 1. januar og 1. juli, i samarbeid med kasserer
 - Faktura endres i samsvar med medlemstall.
 - SAR sendes via data@rotary.org
 - Får du ikke skjema, be om duplikat fra data@rotary.org.
 - SAR underskrives av president og sekretær.
- Holde medlemsdatabase på Medlemsnett ajour til enhver tid
- Oppdatere fremmøtestatistikken på Medlemsnett fortløpende, og innen 15. i etterfølgende måned
- Bistå sittende president med det klubben måtte bestemme i tillegg, f.eks. påmeldinger, ansvar for klubbarkiv, forberede guvernørbesøk, forberede årsmøter, skrive årsmelding osv.

Distriktssamling

Distriktssamling er opplæring for innkommende sekretær, kasserer, CICO (IKT-ansvarlig) og komitéformenn.

Holdes ofte sammen med PETS (President Elect Training School). Dato blir formidlet i god tid, og ledes av innkommende guvernør.

Møteplikten

Jfr. Norsk Rotary Håndbok 2012. s. 16, Artikkel 9.

Medlemskort

Medlemskort kan skrives ut når kontingent er betalt. Konferer med kasserer.

Medlemskortet bør gjelde for et helt Rotary-år.

Gjestebook og fremmøtekort

Sekretæren skal sørge for at alle gjester og foredragsholdere skriver seg inn i klubbens gjestebook. Gjestende rotarianere skal motta kvittering på fremmøte (fremmøte- eller gjestekort).

Komiteprotokoller

Sekretær har ansvar for at protokollene blir samlet inn ved Rotaryårets slutt (før 1. juli) og delt ut igjen til påtroppende komitéledere.

Klubb og medlemsdata oppbevares på <http://www.rotary.no>

Frister

31.5 og 30.11: Frist medlemsendringer før SAR-rapporten og kontingent januar via medlemsnett.

20.12: Valg av styre

Når klubben har valgt nytt styre for Rotary-året i desember, skal sekretæren oppdatere dette på Medlemsnett

31.12: Melde ny innkommende president, sekretær og evt. endret møtetid/sted til RI via Medlemsnett.

Official directory

Sekretær får årlig en revidert utgave av Official Directory (oversikt over alle klubber i hele verden). Medlemmer som ønsker å møte i klubber i utlandet, bør ta kopi av aktuelle sider. Boka bør ikke lånes ut.

Diverse materiell

Ved årets start bør sekretæren sjekke brevpapir, medlems- kort, gjestekort, gaver, oblater etc. og eventuelt erstatte mangler.

Klubbkassereren

Kassererens hovedoppgaver

- Ta vare på alle midler
- Gjøre regnskap for disse hvert år overfor klubben
- Sørge for betaling av kontingent til RI innen fristen hvert år
- Sørge for betaling av kontingent til D-2310
- + andre naturlige kassererfunksjoner
- ++ det klubben måtte bestemme i tillegg

Bankkonti og betalingsfrister D-2310

Organisasjonsnummer 991 333 428

ÅRSKONTINGENT TIL DISTRIKTET:

Mottaker:

Rotary distrikt 2310 v/distriktsøkonom Christian Borgen.
Distriktets kontonummer for innbetaling fra klubbene: 5082.08.15618

Kr 450,- pr. medlem pr. år + Handicamp Kr 50,- - Totalt kr. 500,- pr. medlem.

Betalingsfrist:

Inn på konto innen 31. august og 28. februar.

Betalingsinformasjon:

Melding til mottager: Per capita dues:
Payment reference: Invoice no.: xxxxxxxx
Club no.: (RKxxxxx).
NB! Klubbens medlemstall, oppført i Medlemsnett
1. juli og 1.januar 2016 skal legges til grunn for betalingen.

Betalt av:

Klubb: (Klubbens navn)
Adresse: (Klubbens adresse)

KONTINGENT TIL RI:

Semi Annual Dues: USD 26.50 pr. medlem.

NB: RI fastsetter en Dollar-kurs hver måned.

Her finner du den aktuelle kursen når du skal betale: <https://www.rotary.org/en/exchange-rates>

Bankforbindelse:

Nordea Bank Norge AS, Konto nr. 6021.07.19736

Betal til:

Rotary International
Witikonstrasse 15, CH - 8032 Zürich SWITZERLAND

Betalingsfrister:

Betales hvert halvår. Forfall pr. 20. juli og 20. januar.

Betalingsinformasjon:

Som ved innbetaling til distriktet!
NB: Klubbens medlemstall pr. 1. juli og 1. januar skal brukes som basis for betalingen.

Betalt av:

Klubb: (Klubbens navn)
Adresse: (Klubbens adresse)

Klubbkassereren

Kassererens hovedoppgaver - Fortsettelse

Fondsbidrag TRF:

Anbefaler minst kr 300.- pr. medlem

Bankforbindelse:

Nordea Bank Norge AS, Konto nr. 6021.07.19736

Betalt til:

Rotary International
Witikonstrasse 15, CH – 8032 Zürich SWITZERLAND

Betalingsfrister:

Inne på konto: 31. desember

Senest 1. april 2015 for å bli registrert på året 2015-2016.

Betalingsinformasjon:

Melding til mottaker:

The Rotary Foundation Annual giving 2015-16

Club no.: (RKxxxxx). club name: (Klubbens navn)

Betalt av:

Klubb: (Klubbens navn)

Adresse: (Klubbens adresse)

Informasjon fra RI

Rotary International forsøker å redusere kostnadene og forbedre servicen gjennom å endre sine bankrutiner.

RI har derfor innledet et samarbeid med NORDEA, der RI's bankkonto i de skandinaviske landene samhandles. I Europa forøvrig og i Afrika har RI valgt å samarbeide med Deutsche Bank.

Vi ber deg å benytte følgende opplysninger ved innbetaling til Rotary International og The Rotary Foundation:

Konto nr: 6021.07.19736

Kontoinehaver: ROTARY INTERNATIONAL
Valuta: NOK
IBAN: NO1660210719736
Swift-address: NDEANOKK Branch code: 6021
Bankens navn: Nordea Bank, Norge ASA,
Postadresse: Pb. 1166 Sentrum, 0107 Oslo

Vær vennlig å informere klubbens sekretær, kasserer og revisor om følgende:

- Med riktig informasjon kan klubben nå enkelt overføre penger til banken gjeldende medlemsavgifter eller gaver til The Rotary Foundation (TRF)
- Pass alltid på tydelig å oppgi på innbetalingen klubbnummeret (RKxxxxx) og hva innbetalingen gjelder
- Pass også på å etterkontrollere transaksjonen, slik at du er sikker på at pengene er overført

Vi takker på forhånd for at du informerer klubbens kasserer, revisor og sekretær om dette. Kontakt kontoret i Zürich, eller DØ Christian Borgen hvis spørsmål.

Vi takker for din hjelp og forståelse!

Klubbkassereren

Kassererens hovedoppgaver - Betaling til RI

Ny og skjerpet rutine ved for sen betaling til RI.

“SEMI-ANNUAL” PERIODE MED 6 MND. SYKLUS

S.A.R (Incudes: - Prorata dues for previous period, COL TR subscription)

- Betalingsfrist, inne på konto, **senest 20. januar og 20. juli.**
- Klubben får én påminnelse, - etter 3 måneder.
- Etter 6 måneder slutter RI sin oppfølging av klubben
- Hvis fristen overskrides, men innenfor 9 måneder:
Klubben skal betale den manglende kontingent + evt. andre kontingenter utstedt i mellomtiden + US\$ 10,- pr. medlem.
- Hvis fristen overskrides mer enn 9 måneder: Klubben regnes ikke lenger som rotaryklubb og vil bli strøket.
- Nytt medlemskap må søkes om på nytt => Klubben skal betale innmeldingsavgift som er US \$ 25,- pr. medlem.

Moral: **Det er dyrt å slurve med betalingstidspunktet!**



Fokus på Klubben

Bærums Verk RK

Bærums Verk RK er en aktiv klubb med ca 38 medlemmer. Stiftet i 1990 og feirer derfor 25 år i år. Har hatt større prosjekter i Litauen med støtte til Tuberkulose hospital for barn, hjulpet med etablering av fri presse i landet, støtte til SOS Barnebyer, samt støtte til idrett og ungdom i vårt nedslagsfelt i Lommedalen, Bærum. Klubben har i 2012 samlet inn ca 1.8 Mkr. til bygging av ny Greinehytte på Krokskogen, der klubben gjennom vintersesongen sørger for servering til turgåere. Man samarbeider med Skiforeningen om dette prosjektet. Overskuddet går til aktiviteter og prosjekter man ønsker å støtte. Se <http://www.greinehytta.no>



Sosiale møter er populært i klubben. Her fra det årlige årsmøtet med rakefisk.



Fra den årlige turen med Rigmor. Våre gjester nyter fjorden og mat som serveres.



Medlemmer hedret med Paul Harris for spesielt stor innsats med Greinehytta prosjektet.



Den nye Greinehytta sto ferdig til 2014 sesongen. I samarbeide med Skiforeningen drifter Bærums Verk RK hytta med servering i weekender hele vinteren.



Lørdager og søndager er det hundrevis av besøkende. Spesielt er stedet populært for familier med barn som går på ski på ca 5 km inn til hytta. Her kan de ta ferdselsmerket "Greinemila" - som man melder seg på via web-siden vår.

Rotaract

Rotaract startet som et program i regi av Rotary International i 1968 og har nå vokst frem til å bli en stor serviceorganisasjon som kan skilte med nær 180 000 medlemmer knyttet til om lag 7 800 lokale klubber fordelt på 164 land. Vi er politisk og religiøst uavhengige.

Organisasjon retter seg mot unge kvinner og menn i alderen 18-30 år og fokuserer på utvikling av unge voksne som ledere i sine lokalsamfunn og arbeidsplasser. Klubbene deltar også i internasjonale prosjekter som ledd i en global innsats for å bringe fred og internasjonal forståelse til verden.

De fleste av aktivitetene finner sted på klubbnivå. Disse gir anledning til å være med på en rekke prosjekter og sosiale arrangementer. Programmet er en kilde til læring innen lederskap og organisasjonsdrift, man tilegner seg kunnskaper om bedrifter og organisasjoner i nærmiljøet og kan selv bidra til å gjøre samfunnet bedre.

Et medlemskap i Rotaract vil kunne gi deg nye venner, god erfaring med organisasjonsliv og mange gode opplevelser både nasjonalt og internasjonalt

KLUBBER I DISTRIKT 2310:

Drammen Rotaract
www.dract.no

Gimle Rotaract
www.gimle.rotaract.no

Oslo Rotaract
www.oslo.rotaract.no

Victoria Rotaract
www.victoria.rotaract.no



JOIN **LEADERS**
EXCHANGE IDEAS
& **TAKE ACTION**
for the **COMMUNITY**



LIVE ROTARACT EUROPE, JOIN OUR MEETINGS!

Ett-årig ungdomsutveksling: - en del av Rotary's internasjonale tjeneste

Ettårig ungdomsutveksling er et klubb-til-klubb utvekslingsprogram hvor distrikt eller flere distrikter (multidistrikt) er sentrale støttespillere og koordinerer arbeidet.

Se: www.ungdomsutveksling.rotary.no hvor du finner nærmere informasjon om ettårsutvekslingen, og Distriktets egen webside under Distriktsprogrammer. Det er viktig at klubbene har kontinuitet i utvekslingsarbeidet og de som arbeider med utveksling bør sitte i minimum 3 år, jfr. matrikkelen.

Markedsføring

En vellykket utveksling bør starte med at klubben setter utveksling på agendaen og at klubbens medlemmer aktivt søker kandidater. Klubben utpeker selv sin kandidat og ordningen er åpen for alle i alderen 16 – 18 år. Ikke fortrinn for rotarymedlemmer.

Dette kan gjøres ved oppslag på ungdomsskoler/videregående skoler, ved annonsering eller ved avtalte besøk på skoler for å informere direkte i klassene.

Utveksling alene eller i samarbeid med naboklubber.

Vurder samarbeid med din(e) naboklubb(er) om utveksling, det gir fordeling av kostnader, ansvar og forpliktelser.

Tidsplan utvekslingsarbeidet

- Vår år 1: Beslutte utveksling, innarbeide i budsjett og søke kandidater
- Høst år 1: Intervjue og velge ut kandidat
- 1.november søknadsfrist
- 1. desember søknad oversendt DYEO med alle anbefalinger
- Vår år 2: Informasjon tilbake om aktuelle utvekslingsdistrikter
- April: Distriktet holder «ambassadørkurs» for utreisende studenter
- Juni: Distriktet eller flere distrikter i samarbeid holder samling for utreisende studenter
- Sommer: Juli/ august: Utreise norske studenter
- August: Ankomst innkommende studenter

NB! Ved utveksling mot Australia, Sør Afrika, Argentina vil tids-punktene avvike da utveksling skjer i januar for innkommende studenter

Henvendelser kan rettes til;
Pål Morten Skollerud, Modum RK
Sønsteby Gård
3360 Geithus
Tlf: 32 78 02 31
Epost: rotary@skollerud.com

Klubbens aktiviteter og ansvar

- Beslutte utveksling og budsjettere
- Søke kandidater, velge og anbefale
- Skaffe og kvalitetssikre rådgiver. Fortrinnsvis samme kjønn som student
- Skaffe og kvalitetssikre vertsfamilier NB! Vertsfamilien må IKKE være tilknyttet Rotary, men godkjent av Rotary.
- Skaffe skoleplass, normal frist 1. mars
- Følge opp studenten, skolegang er forutsetningen for oppholdet
- Informere og støtte vertsfamiliene
- For øvrig - se håndbok
- Inviter innkommende student til aktiv deltakelse i klubben, holde foredrag etc.
- Invitere hjemkommende student til å holde foredrag om sitt avsluttede utvekslingsår.
- Benytte hjemkommet student i markedsføring av neste utveksling.

Ett-årig ungdomsutveksling: - Fortsettelse . .

Klubbens aktiviteter og ansvar

- Beslutte utveksling og budsjettere
- Søke kandidater, velge og anbefale
- Skaffe og kvalitetssikre rådgiver. Fortrinnsvis samme kjønn som student
- Skaffe og kvalitetssikre vertsfamilier NB! Vertsfamilien må IKKE være tilknyttet Rotary, men godkjent av Rotary.
- Skaffe skoleplass, normal frist 1. mars
- Følge opp studenten, skolegang er forutsetningen for oppholdet
- Informere og støtte vertsfamiliene
- For øvrig - se håndbok
- Inviter innkommende student til aktiv deltakelse i klubben, holde foredrag etc.
- Invitere hjemkommende student til å holde foredrag om sitt avsluttede utvekslingsår.
- Benytte hjemkommet student i markedsføring av neste utveksling.

Multidistriktet

- Felles overbygning for landets 6 distrikter, og koordinator for alle aktiviteter.
- Koordinerer utvekslingen mot utenlandske distrikter
- Arrangere juni-samling for utreisende studenter
- Arrangere/koordinere
 - a. Språk/kulturleir august/september tilknyttet b.
 - b. Høstsamling (arr: ulike distrikt)
 - c. Ski-camp, (arr: Nesbyen RK)
 - d. Holmenkolltreffet, (arr: Kolsås RK)

Distriktets aktiviteter og ansvar

- Tilrettelegge generelle løsninger for klubbene, markedsføring, informasjon etc.
- Støtte klubbene
- Behandle søknader
- Arrangere «ambassadørkurs» for utreisende studenter
- Delta på PETS, Distriktssamling og Distriktskonferanse.
- Delta på arrangement i regi av multidistriktet
- Arrangere høstsamling for innkommende studenter og utvekslingsorganisasjonen (på rundgang)

Økonomi

- Klubbens kostnad ca. kr 25.000,-
- Lommepenger ca. kr 800,-/mnd.
- Nødvendige skolebøker (som ikke dekkes av skole)
- Busskort etc. for skolegang
- Varierende praksis mobiltelefon
- Reise og opphold høstmøte og SKI camp
- Reise Holmenkolltreffet
- Tilskudd fra distriktet kr 10.000,-.
- Vertsforeldre holder kost og losji.
- Studenten selv betaler øvrige utgifter f.eks. Europaturen



RYLA: Rotary Youth Leadership Awards

Oslo 8-10. april 2016, Thon Hotel Ullevål
Påmelding via klubbene!

RYLA er et seminar om ledelse og entreprenørskap for unge talenter og har vært et offisielt Rotary program siden 1971. Vi oppfordrer nå klubbene i D2310 til å finne sine kandidater til RYLA 2016! **Fre-søn 8-10. april 2016.** Oslo Rotary Klubb er arrangørklubb og sted er Thon Hotell Ullevål, Oslo.

Målsetningen med RYLA er å gi "morgendagens næringsliv" impulser og ideer til godt lederskap. Samtidig gjøre deltakerne oppmerksom på Rotary og Rotaract, våre verdier og virksomhet i klubbene med tanke på at de kan være potensielle medlemmer senere. Både før og etter RYLA, bør klubbene invitere sine RYLA-deltakere til klubbmøter for presentasjon og for å dele erfaringer fra seminaret.

RYLA-målgruppen er av Rotary Int. satt til unge talenter i alderen 18-30 år. Vi foreslår at klubbene ser etter kandidater som har passert 20 år, gjerne med litt arbeids- og/eller prosjekterfaring, pluss at de har et ønske om å utforske sine egne tanker om lederskap. Det er mulig å nominere familie-medlemmer, men vi oppfordrer sterkt til å finne "ekstern" ungdom som utmerker seg på forskjellig vis.

Vi har et spennende program under hovedtemaene; *Selvledelse & Sosialt Entreprenørskap*. Deltakerne kan glede seg til;

Gode foredrag/innlegg om ledelse og entreprenørskap. Tips fra gründere.

Inspirerende gruppearbeider. Nye venner & nyttige nettverk.

Dialoger, refleksjoner, utfordringer og konkurranse. Gode samtaler og god mat!

Kontakt:

Torhild Hallre, mobil 900 57 000 eller email til torhild.hallre@nho.no



RYLA

**ROTARY YOUTH
LEADERSHIP AWARDS**



Medlems- og mangfoldskomiteen

Fokus dette året

I følge RI- President Ravi er temaet øking av medlemsmassen en av de viktigste utfordringene å fokusere på for Rotary. Vi står foran store utfordringer i å øke antall medlemmer, redusere gjennomsnittsalderen og ivareta mangfold.

Distrikt 2310 er det eneste distriktet i Norge med noenlunde stabil medlemsmasse. Vi er også det største, og potensialet for å få nye medlemmer er der. Det er RI president Ravi og mitt ønske at vi tar et krafttak og øker med netto 1 medlem pr. klubb for de mindre klubbene, og 2 medlemmer for de klubbene som har over 50 medlemmer.

Kunne vi også fokusere på å beholde nye medlemmer er mye gjort.

Medlemsutvikling

Målet er at klubber under 50 medlemmer skal rekruttere netto ett nytt medlem, mens klubber over 50 medlemmer skal rekrutterer netto to nye medlemmer. Det skal også legges vekt på rekrutterer flere kvinnelige medlemmer, men også beholde eksisterende medlemmer og dermed redusere frafallet.

I dokumentet President Citation fra RI er det gjengitt målsetninger på en rekke områder som representerer viktige føringer for arbeidet både på distriktsnivå og i klubbene i dette Rotary-året.

Rotaract

Komiteen ønsker et tettere samarbeide med Ungdomskomiteen, Rotaract og klubbene og dermed være en partner for aktiviteter som er besluttet igangsatt. Komiteen vil også kunne være til disposisjon ved relevante arrangementer og klubb-besøk.

Mentoring

Distriktet har gjennomført et pilotprosjekt som har tatt sikte på at rotarianere skal være mentorer for morgendagens ledere gjennom Rotaract.

Prosjektet har følgende målsetninger:

Bruke Rotary's kompetanse til Rotaract

Styrke samholdet Rotary-Rotaract

Sette fokus på Rotary som yrkesnettverk vist i praksis

Etablerer et verktøy for å bedre rekrutteringen til Rotaract

Synliggjøre Rotary med mentorprogrammet med fokus på morgendagens ledere

På grunnlag av pilotprosjektet som ble gjennomført i 2014 med en avslutning og evaluering i januar 2015 skal klubbene inviteres til å være med som mentor i programmet i en videreføring og oppfølging av pilotprosjektet. Ti par har gjennomført pilotutgaven av mentorprosjektet, og det er dermed lagt et godt grunnlag for en vellykket videreføring.

Pilotprosjektleder er Marianne Smith Magelie, IPDG/Oslo Rotaryklubb, mens Torhild Hallre, Oslo Rotaryklubb er faglig ansvarlig og prosessdriver med bakgrunn som leder av Mentorprogrammet til NHO – Global Future – morgendagens ledere.

Integrasjon

Bakgrunnen for prosjektet er at ca. 170 000 nye fremmed-språklige er registrert i vårt distrikt. Prosjekt har som formål å presentere Rotary for nye landsmenn. Som medlem av en Rotary klubb vil effekten bidra positivt til integrering i lokalmiljøet. Presentasjonen er i dag oversatt til ca. 8 ulike språk.

Rotary Akademiet

Komiteen opplever at Rotary Akademiet er en viktig ressurs å benytte aktivt for verving av potensielle medlemmer, medlemmer av Rotaract, nye klubbmedlemmer og mer erfarne for påfyll av kunnskap om Rotary.

Komiteen

- Komiteen består av 10 medlemmer. Hvert medlem oppnevner sitt varamedlem. Varamedlemmet kan også delta på møter sammen med hovedmedlemmet.
- Bredden i komiteen skal dekke så vel kjønn som etnisk bakgrunn.
- Rotaract er representert med ett medlem.
- Alle 7 regionene skal i prinsippet være representert med ett fast medlem og ett varamedlem.

The Rotary Foundation (TRF)

The Rotary Foundation er en stiftelse etablert av Rotary som har som formål å støtte rotarianeres bestrebelser på å fremme internasjonal forståelse, goodwill og fred i verden gjennom bedring av helse, støtte til utdanning og lindring av fattigdom.

The Rotary Foundation har eget styre, ledet av en tidligere Rotary International President. Opplysninger om siste periodes regnskap finnes på Rotary's hjemmeside: <http://sites.rotary.org/en/annualreport/2012-13/pages/ridefault.aspx> Stiftelsen er en «non-profit» organisasjon som utelukkende får frivillige bidrag fra rotarianere og fra venner av The Rotary Foundation som deler stiftelsens visjoner om en bedre verden. Det foreligger en egen håndbok på norsk som kan lastes ned fra distriktets hjemmeside og som går grundigere inn i både bidrags- og tilskuddsordningene gjennom Grants. I det følgende gjengis derfor bare en del hovedtrekk og oversikter som kan ha allmenn interesse for distriktets og klubbens tillitsvalgte.

Bidrag til TRF kan gis til fire forskjellige fond:

- Annual Program Fund (APF)
Finansierer forskjellige prosjekter og tiltak lokalt, nasjonalt og internasjonalt etter nye reglene fra juli 2013 (The Rotary Grant Model) i tråd med TRFs krav og målsettinger
- Polio Plus Fund
Går utelukkende til å finansiere bekjempelsen av polio på verdensbasis
- Peace Fund
Brukes til å støtte masterstudenter som p.t. kan studere ved 6 forskjellige universiteter rundt om i verden.
- The Endowment Fund (tidl. The Permanent Fund)
Selve fondet kan ikke røres, men avkastning fra fondet kan brukes til ovennevnte prosjekter og til fondets administrasjon.

Etter norske regler kan innbetalinger til fondene gi skattefradrag.

SHARE-PRINSIPPET og «tre-års-syklusen»

1. året: Innbetalinger
2. året: Pengene forrentes i TRF
3. året: Beslutning fattes av distriktet om hvordan innbetalingene skal brukes
4. året: Pengene brukes på prosjekter

Av det som betales inn til TRF av klubbene og distriktet, fordeles følgende etter tre år:

- Min. 50 % til The World Fund (WF) som administreres av TRF sentralt
- Maks. 50 % til District Designated Fund (DDF) som administreres av distriktet.

Kvalifisering

Klubbene må fullføre en årlig kvalifiseringsprosess for å bli kvalifisert til å kunne søke om Grants. For å kvalifisere seg, må klubbene sende ett eller flere medlemmer til distriktets TRF-opplæring, signere og rette seg etter en såkalt MOU for klubber (Club Memorandum of Understanding) samt å innfri de kvalifikasjonskrav som blir satt av distriktet. For å delta i District- og Global Grants prosjekter må dessuten distriktet selv forplikte seg til å følge og implementere økonomiske og forvaltningsmessige retningslinjer slik de er beskrevet i distriktets MOU (District Memorandum of Understanding), og sørge for nødvendig opplæring av klubbene i distriktet. Kravene for kvalifisering er forholdsvis enkle og følger, enkelt sagt, stort sett kjente krav til normal forretningsdrift slik vi har dem i Norge.

Rotary Grants

Rotary Grants er TRF's nye modell for å støtte distrikt og klubber i gjennomføring av prosjekter. Ordningen er et resultat av at stiftelsen identifiserte et økende behov for å forenkle sin virksomhet, bedre effektiviteten og ha sterkere fokus på resultater. Dessuten for å øke offentlighetens oppmerksomhet og kunnskap om Rotary og Rotary's virksomhet. TRF tilbyr under den nye ordningen to hovedtyper Grants eller tilskudd: District Grants og Global Grants.

District Grants

District Grant støtter mindre, kortsiktige aktiviteter både lokalt, nasjonalt og internasjonalt. Hvert distrikt får velge hvilke aktiviteter det vil finansiere med disse tilskuddene. District Grant kan brukes til å finansiere en rekke aktiviteter, blant annet:

- Humanitære prosjekter, inkludert tjenestereise og innsats i forbindelse med katastrofer.
- Stipender for alle nivå, tid, sted og fagområde
- Yrkesrettet opplæring (VTT) uten begrensninger i team størrelse og tidsperiode

Distriktet må være kvalifisert før de kan administrere District Grants. For å søke om et distrikts tilskudd, sender klubben en søknad med finansieringsplan direkte til distriktet (og ikke til The Rotary Foundation), som forvalter og distribuerer tilskuddsmidlene. Søknader kan sende inn på eget skjema én gang i året, normalt med frist 1. oktober.

Distriktet kan årlig bruke opptil 50 prosent av sitt District Designated Fund (DDF) til et "District Grant". Distriktet får denne støtten som et engangsbeløp, som det deretter kan distribueres til klubber som har søkt om og fått godkjent prosjekt.

The Rotary Foundation (TRF) - Forts.

Global Grants

Global Grants støtter store internasjonale aktiviteter med bærekraftige, målbare resultater innenfor ett eller flere av de seks følgende fokusområder (- det er ikke like strenge / begrensende krav til District Grants):

- Fred og konflikt- forebygging / -løsning
- Sykdomsforebygging og behandling
- Vann og sanitære forhold
- Barne- og mødrehelse
- Grunnutdanning og leseferdighet
- Økonomi- og samfunnsutvikling

Global Grants må:

- Ha et internasjonalt partnerskap mellom en kvalifisert Rotary- klubb eller distrikt i landet der aktiviteten foregår og en likeledes kvalifisert rotaryklubb eller distrikt utenfor dette landet
- Være bærekraftig og inkludere planer for langsiktig suksess etter at de globale bevilgede midler har blitt brukt
- Inkludere målbare mål som dokumenteres gjennom framdriftsrapporter
- Være i samsvar med en av våre seks fokusområder
- Dekke reelle behov i lokalsamfunnet
- Inkludere aktiv deltakelse fra både rotarianere og medlemmer av lokalsamfunnet
- Ha et minimum budsjett på US \$ 30.000
- Oppfyller kravene som stilles for å få tilskudd (kfr. punktet over om kvalifisering)

Global Grants kan brukes til å finansiere:

- Humanitære prosjekter som støtter målene for ett eller flere av fokusområdene
- Stipend for akademiske studier på graduate-nivå som er knyttet til ett eller flere av områdene
- Yrkesopplæring gjennom Vocational Training Teams (VTT)

The Rotary Foundation godtar Global Grant søknader på rullerende basis gjennom hele året. Før et distrikt eller klubb kan søke om stipend, må kvalifiseringsprosessen være fullført, og søknaden sendes elektronisk (online).

Global Grants finansieres med en kombinasjon av District Designated Funds og kontante bidrag og matchende midler fra TRFs World Fund (WF). WF vil matche 100 prosent av District Designated Fund og 50 % av klubbens kontante bidrag. Det minste beløp fra World Fund er US \$ 15.000, noe som betyr at minimum prosjektbudsjett er US \$ 30.000.

Vocational Training Teams (VTT)

Dette dreier seg om en gruppe av fagfolk som reiser til et annet land, enten for å lære mer om sitt eget yrke eller undervise lokale fagfolk innen et bestemt felt. Fagfolkene kan være både rotarianere og ikke rotarianere, men i utgangs-punktet skal gruppen ledes av en rotarianer. Det dreier seg om kortere opphold i et mottagerland, eller det kan komme folk derfra for å øke sin kompetanse gjennom å arbeide en kort periode her.

VTT er på mange måter en restrukturert videreføring av Group Study Exchange (GSE), men går lenger og dypere ned i det faglige. Det som er spennende i dette opplegget, er at det kan etableres som et eget prosjekt eller gå inn som en del av både et District- og et Global Grant prosjekt.

International Studies in Peace and Conflict Resolutions

Rotary og de 6 samarbeids universitetenes mål er å bedre helsetilbud, støtte undervisning og avskaffe fattigdom i verden ved å støtte og fremme forskning, opplæring, publisering og praktisk hjelpearbeid på stedet. Dette gjør de ved å tilby studier i fredsarbeid og konfliktløsning.

Hvert år er 60 «*Rotary Peace Fellowships*» tilgjengelig for en mastergrad innen området. Dessuten deles det ut ytterligere 50 Fellowships for et «*professional development certificate in peace and conflict studies*».

Søkere til Master-programmet må allerede ha:

- En Bachelorgrad
- Relevant arbeidserfaring innen konfliktløsning, forhandlinger, internasjonale relasjoner o.l.
- Utvise ønske om en karriere fokusert på fred og konfliktløsninger.

Prosjektet er et internasjonalt Rotary-program, der distriktene oppfordres til å støtte med midler fra sine respektive *District Designated Funds* (DDF), men slik at innbetaling er ingen forutsetning for å kunne få tildelt stipend til en kandidat.

For en mer uttømmende presentasjon av målene og arbeidet, gå inn på linken:

<https://www.rotary.org/myrotary/en/promote-peace-fellows>

Stipend generelt

Det foreligger ytterligere mulighet til forskjellige stipendier entengjennom District eller Global Grants. Disse er nærmere beskrevet i Håndbok for The Rotary Foundation som ligger ute på distriktets hjemmeside under «The Rotary Foundation».



Prosjekter og End Polio Now

Prosjekter

Det oppfordres til alle klubber å ha minst ett prosjekt. Distriktets Prosjektkomité kan være behjelpelig med å gi råd og forslag til prosjekter for de klubber som finner det vanskelig å komme i gang. Komiteen kan også bistå med informasjon om forskjellige løsninger der klubbene selv ikke har økonomi eller ressurser til å gjennomføre de prosjekter klubben har prioritert.

Komiteen vil også søke å holde oversikt over Distriktets totale prosjektportefølje basert på rapporter fra klubbene.

End Polio Now

Rotary International har i januar 2015 bevilget 34.8 millioner USD i tillegg til tidligere bevilgninger. Pengene skal gå til overvåking og vaksinasjon mot polio i 10 land, blant dem Afghanistan, Nigeria and Pakistan. Dette er de landene hvor det ennå ikke har lyktes å stanse utbrudd av polio. Pengene skal forvaltes av World Health Organization (WHO) og UNICEF og skal også gå til teknisk assistanse i flere andre land i Afrika.

Går vi endelig inn i slutfasen?

Polio – denne alvorlige sykdommen som har drept, paralyisert og forkrøplet millioner av barn opp gjennom årene – er i ferd med å bli utryddet som epidemisk sykdom. Mange vil ennå huske skrekken for sykdommen her i Norge etter krigen og rundene med vaksineringskampanjer i 40- og 50-årene. Det var først i 2002 at Europa ble erklært poliofritt!

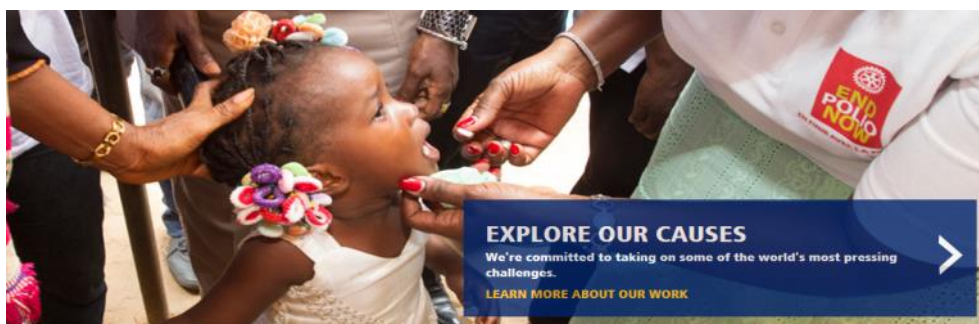
Rotary satset første gang massivt med vaksineringsinnsats i 1979. I 1985 erklærte Rotary International at utryddelse av polio på verdensbasis skulle være organisasjonens fremste felles mål. Rotary tok i 1988 initiativet til Global Polio Eradication Initiative (GPEI) sammen med WHO, UNICEF og US Centre for Disease Control and Prevention (CDC). I 2007 kom også Bill & Melinda Gates Foundation med, for sammen med GPEI å koordinere den verdensomspennende kampanjen med å utrydde polio. Rotary er fortsatt den fremste pådriver som en viktig "fundraiser".

Rotary har siden starten samlet inn over 1 milliard US dollar samtidig som tusenvis av rotarianere har deltatt i vaksineringskampanjer verden over. Mer enn 2 milliarder barn i 122 land er vaksinert. Det man i 1985 trodde var en 10 års kampanje har på grunn av fattigdom, kriger, misforståelser og lokal motstand stadig dradd ut i tid. På grunn av flyktingestrømmer og stor mobilitet i verdensbefolkningen, har polioutbrudd stadig dukket opp igjen i områder der man trodde sykdommen var utryddet.

«Vaksineringskampanjen» i dag er ikke lenger en vaksineringskampanje med sprøyter og høyere krav til hygiene, men en langt enklere og mer praktisk immunisering ved hjelp av 2 dråper i munnen på barn under 5 år, gjentatt minst 3 ganger.

Det er to forhold som er viktig i tiden fremover:

- Å få kontroll over «The Wild Polio Virus» og plutselige oppblomstring av nye tilfeller i allerede poliofrie områder. Det var skremmende å oppleve hvordan viruset plutselig dukket opp i Somalia i fjor høst som indirekte følge av urolighetene i landet. Derfor er det helt vesentlig å sikre finansieringen av nødvendig beredskap også ved slike uventede utbrudd.
- Med stadig nye og bedre vaksiner og verktøy, ny arbeidsteknikk lokalt og ny giv for å sikre støtte fra politiske ledere, ikke minst i de fire gjenstående landene Afghanistan, Pakistan, Nigeria og Syria, bør imidlertid den epidemiske polio snart kunne være under kontroll.



Rotaryakademiet - vår kunnskapsbase

Distrikt 2310 har i flere år vært opptatt av å øke og forbedre kvaliteten på sin opplæringsvirksomhet. Etter fem år med Rotaryskolen, ble all opplæring i 2015 samlet i Rotary-akademiet. Dette innebærer en mer helhetlig opplæring som vil gi faglige gevinster i tillegg til at klubbene og distriktet vil stå bedre kunnskapsmessig rustet i sitt arbeid.

TRE OPPLÆRINGSMODULER

Første modul er introduksjonsseminaret som er en direkte fortsettelse av Rotaryskolen som i perioden 2009 – 2014 hadde om lag 400 deltakere. Introduksjonsseminarene fortsetter til høsten og vil videre bli avviklet etter behov frem til våren.

Kontaktperson: Distriktets opplæringsansvarlig: Leif Agnar Ellevset, Skaugum RK.

Epost: leif@ellevset.no . Mobil 913 33 000.

Andre modul er lederseminaret som fra 2016 vil avløse PrePETS i tillegg til at andre interesserte også får muligheten til et tilsvarende tilbud. Dette betyr en styrking av det tilbud vi har i dag i tillegg til at alle innkommende presidenter får en felles kunnskapsbase når de starter sitt år som president.

Kontaktperson: Distriktets opplæringsansvarlig: Leif Agnar Ellevset, Skaugum RK.

Tredje modul omfatter temaseminarer som primært er myntet på de fagansvarlige i klubbene. Her har vi foreløpig prioritert hjemmesider/sosiale media og TRF.

Kontaktperson: Distriktets opplæringsansvarlig: Leif Agnar Ellevset, Skaugum RK.

TRF-seminarene gjennomføres i regi av distriktets TRF-komite. Seminaret er obligatorisk for klubber som ønsker å kvalifisere seg for å få økonomisk støtte til et Global- eller District Grant prosjekt. Kvalifisering må foretas hvert år.

Kontaktperson: Distriktets TRF- ansvarlige Sverre Bjønnes, Oslo RK. Epost: sverre@4bjonnes.com.

Mobil: 924 51 518.

Vi fortsetter IT-seminarene til høsten og vil fortsatt prioritere arbeidet med de nye hjemmesidene til klubbene. Seminarene arrangeres med utgangspunkt i at klubbene har flyttet sine hjemmesider til den nye NORFO-plattformen. Formålet er å øke kunnskapsnivået til de som utøver disse viktige arbeidsoppgavene.

Kontaktperson: Distriktets opplæringsansvarlig: Leif Agnar Ellevset, Skaugum RK.

Rotary Mentoring er et nytt opplegg som startet med erfaringsoverføring fra tidligere mentorer den 4. juni d.å og første samling felles samling ble holdt 17. juni. Deretter følger arrangementer 16. september, 20. januar 2016 og 25. mai 2016.

Kontaktperson prosjektansvarlig: Marianne Smith Magelie, IPDG og Oslo RK. Epost: msma@online.no.

Mobil: 922 61 332.

Vi har i vårt arbeid også fulgt tett med i utviklingen innen Rotary Leadership Institute (RLI) i Danmark. Vi har tatt nødvendig hensyn til RLI og har derfor gitt opplegget navnet Rotary Akademi Distrikt 2310 (RLI).

Mer informasjon om Rotaryakademiet finner du på distriktets hjemmeside som fortløpende blir oppdatert med seminartilbud, tidspunkter og tidsfrister.

Global Dignity Day — den 21. oktober 2015

Hvert år arrangeres det i Norge en Global Dignity Day i de fleste videregående skoler. Det er første trinn på skolen som får dette tilbudet.

Visjonen til Global Dignity er å virkeliggjøre den universelle retten alle mennesker har til å leve verdige liv.

Tanken er at vi alle har mulighet til å styrke andre mennesker verdighet – og derigjennom styrke vår egen – gjennom valgene vi tar og måten vi bruker våre ressurser på. På denne måten kan vi alle bidra til en positiv samfunnsutvikling.

Oslo Rotary Klubb har tatt et initiativ til å skaffe veiledere blant distriktets rotarianere. Årets GDD blir den 21. oktober 2015

Distriktet oppfordrer alle rotarianere som har mulighet til å være veileder om å kontakte PDG Marianne Smith Magelie i Oslo RK. msma@online.no

RI Europa kontoret	Lenker
<p>Rotary International Witikonstrasse 15 CH-8032 Zürich Switzerland Tel.: +41 44 387 71 11 Fax: +41 44 422 50 41 http://www.rotary.no/innhold/606/ kontaktinformasjon-for-rotary-international</p> <p>Kontaktpersoner: Club & District Support (CDS) Coordinator Inger Jaray Tel: +41 44 387 71 26 E-post: inger.jaray@rotary.org</p> <p>Rotary Foundation Services Manager Espen Malmberg E-post: espen.malmberg@rotary.org</p> <p>Financial Department Rima Gerber Tel: +41 44 387 71 82 E-post: rma.gerber@rotary.org</p> <p>Foundation Department Marta Wild Tel: +41 44 387 71 44 E-post: marta.wild@rotary.org</p> <p>Publications and Order Desk Marcelo Bottini Tel: +41 44 387 71 84 E-post: eao.order@rotary.org</p>	<p>På distriktets web vil du bl.a. finne følgende oversikter/ dokumenter for 2015-16</p> <ul style="list-style-type: none">• Presidenter Klubbsekretærer Klubbenes kasserer• Oversikt over klubber og møtesteder• Plan for Guvernørens klubbbesøk• Distriktets aktivitetskalender• Distriktets Strategiplan 2015-17 og Aktivitetsplan 2015-17• Klubbenes planer og målskjema• Avtalegiro – ditt skattefrie bidrag• Web Distrikt 2310: http://d2310.rotary.no• Rotary International http://rotary.org



Distrikt 2310

Trygve Danielsen

Guvernør 2015-2016

Medlem av Bærums Verk Rotary Klubb

Mobil +47 918 81 104

Email:

Guvernør: 2310.dg@rotary.no

Distriktsøkonom: 2310.finans@rotary.no

Sekretær: 2310@rotary.no

Web Distrikt 2310: <http://d2310.rotary.no/>

Web Rotary: <http://www.rotary.org/>



SAMLE LEDERE | UTVEKSLE IDÉER | GJØRE INNSATS www.rotary.org/strategicplan